

学校法人 瓜生山学園

京都芸術 デザイン 専門学校

— KYOTO 2021 —



VISUAL DESIGN
ビジュアルデザインコース

2021
NEW!



**CHARACTER
DESIGN**
キャラクターデザインコース



**COMIC
ILLUSTRATION**
コミックイラストコース



**INTERIOR
DESIGN**
インテリアデザインコース



**FASHION
CREATE**
ファッションクリエイトコース



HAND MADE
HAND MEI LINE@

日本村

日本村有限公司 NIHON MURA CO.,LTD. <http://news.nihonmura.tw>
10552台北市松山區復興北路73號7樓之2 TEL: 02-8772-7977 FAX: 02-8772-3339 aiueo@nihonmura.com
營業時間: 週一/六 9:00~17:00, 週二~五 9:00~21:00(日本遊學・留學諮詢, 採預約制。)



@nihonmura

「好きなこと」を 「しごと」にしよう

あなたはどんなことが好きですか？いつか社会に出る、仕事をする、そんな時に自分の「好きなこと」を続けられたら、それはとても素敵なことだと思います。最初から上手にできる人はいません。京都芸術デザイン専門学校はあなたの「好き」をカタチにするための学校。せっかくなら「好きなこと」を「しごと」に。わたしたちはあなたの「好き」を全面的にサポートします。

Design for
Happiness!



まずは気になることから
見てみよう!



Q 1. 京芸デにはどんなコースがあって
どんなことが学べますか? ▶ P.03

Q 2. 京芸デの特長は何ですか? ▶ P.07

Q 3. 卒業後の進路は?
どんなところに就職できますか? ▶ P.17



Q 4. 京都芸術大学 (旧名称: 京都造形芸術大学)
への編入学も可能って本当ですか? ▶ P.23

Q 5. キャンパスや施設は
大学と共有して使えるんですか? ▶ P.25

Q 6. 入学から卒業までの
年間のスケジュールはどんな感じですか? ▶ P.29

Q 7. 学費が心配なのですが…。 ▶ P.31



Q 8. どの入試を受けたいですか? ▶ P.33

Contents

- | | | | |
|----------|----------------|----------------|-------------|
| 01 イントロ | 07 社会実装プログラム | 17 就職サポート | 29 年間スケジュール |
| 03 コース紹介 | 09 商品販売教育 | 19 就職までのステップ | 31 学費サポート |
| 05 コース比較 | 11 企業連携授業 | 21 内定者インタビュー | 33 入学制度 |
| | 13 インターンシップ | 23 編入学 | |
| | 15 学園内コラボレーション | 25 キャンパスMAP・施設 | |

京芸デでの学び、
スクールライフは
コチラを CHECK!



LINE@

@nihonmura

Q1. 京芸デには
どんなコースがあって
どんなことが学べますか？

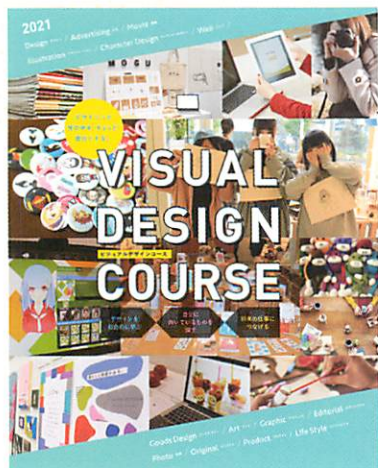


A

キミの可能

「好き」という気持ちには、大きな
京芸デでは、ジャンル別に6つの

デザインを総合的に学び
幅広く仕事を目指す！



グラフィック・Web・動画・
イラスト・商品企画を学ぶ

ビジュアル デザインコース

イラスト パッケージデザイン Webデザイン
グッズデザイン 広告デザイン
グラフィックデザイン 商品企画
雑誌編集 映像・動画制作

自分の「好き」を
デジタルで動かしたい！



イラストだけで終わらせない
デジタルでも生かす方法を学ぶ

キャラクター デザインコース

キャラクターデザイン イラスト
映像・動画制作 CG Live2D
グラフィックデザイン モーション制作
Webデザイン ゲームクリエイト

絵が大好き！
もっと画力をあげたい！



絵を描くことに特化し、
アナログ×デジタルに対応

コミックイラスト コース

コミックイラスト 漫画 アニメーション
ゲームイラスト ライトノベル挿絵
デジタルイラスト Live2D
キャラクターデザイン



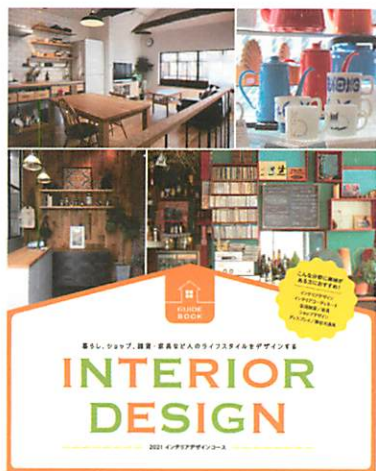
@nihonmura

性を広げる6つのコース

可能性が秘められています。

コースを設置。基礎から実践まで総合的に学べるカリキュラムで、クリエイターとしての可能性を引き出します。

★
インテリアに関わる
仕事がしたい！



インテリア・雑貨・建築などに
関わる仕事を目指す

インテリア デザインコース

- 住宅デザイン
- ショップデザイン
- インテリアコーディネート
- 建築
- 家具
- 生活雑貨
- ディスプレイ
- 建築設計
- 空間デザイン

自分に合った
ファッションのしごとを
目指したい！



つくって、うって、企画して、
ファッションをトータルに学ぶ

ファッション クリエイトコース

- ファッションデザイン
- 服飾縫製
- アパレル販売
- スタイリスト
- ショッププロデュース
- 衣装製作
- パターンメイキング

ものづくりが好き！
ハンドメイドの技術を
仕事にしたい！



アクセサリやバッグ、雑貨など
さまざまなものづくりを学ぶ

ハンドメイド コース

- アクセサリ
- バッグクラフト
- 雑貨製作
- ものづくり
- 革小物
- 雑貨販売
- 和雑貨
- シルバーワーク



自分に合った
コースを選ぼう!

6つのコース徹底比較!

あなたの「好き」から
コースを比較してみよう!

絵を描くのが好き!

- 絵はもちろんいろんなデザインにも興味! ⇒ **VD**
- キャラクターを動かすのに興味がある! ⇒ **CD**
- 画力をとにかくアップしたい! ⇒ **CI**

ものをつくるのが好き!

- 服作りをしてみたい! ⇒ **FC**
- アクセサリーやカバンを作りたい! ⇒ **HM**
- 家具やインテリア雑貨を作ってみよう! ⇒ **ID**

雑貨が好き!

- ハンドメイドで作りたい! ⇒ **HM**
- PCでデザイン・企画したい! ⇒ **VD**
- 機械をつかって木工もしてみよう! ⇒ **ID**

とにかくオシャレなモノが好き!

- 部屋や家具はオシャレが良い! ⇒ **ID**
- ファッションセンスを磨きたい! ⇒ **FC**
- 文具やスマホケースにはこだわりたい! ⇒ **VD**

デジタルコンテンツに興味!

- グラフィックやWeb、動画などに興味! ⇒ **VD**
- デジタルイラストやLive2Dなどをやってみよう! ⇒ **CD** **CI**
- 建築CADや製図を学びたい! ⇒ **ID**

興味はあるけど、 やりたいことははっきり決まってない…

- デザインはやってみようけど明確には決まってない ⇒ **VD**
- インテリアは好きだけど目指す職種はわからない ⇒ **ID**

どんなことが学べる?

VD ビジュアル デザイン コース



広告デザイン Web(UI/UX)デザイン パッケージデザイン
グッズデザイン イラストレーション 動画制作

CD キャラクター デザイン コース



アナログ作画 Web(UI/UX)デザイン
デジタル作画 イラスト Live2D・3DCG 動画制作
モーションデザイン

CI コミックイラスト コース



コミックイラスト アナログ人体作画 デジタルイラスト Live2D
背景描写 イラストプロダクト

ID インテリア デザイン コース



住宅デザイン 商業施設デザイン 家具・雑貨製作
インテリアコーディネート 模型製作 製図 (CAD・パース等)

FC ファッション クリエイト コース



ファッションデザイン カラーコーディネート ショッププロデュース
服飾造形 パターンメイキング アパレル販売

HM ハンドメイド コース



バッグメイキング 雑貨製作 雑貨販売
アクセサリー製作 シルバーワーク





未来適正診断

コース選びに悩んでいる人はやってみよう!



コースの特徴は?

目指す「しごと」のイメージは?

その分野を幅広く学べる

特定の技術を集中して学べる

PCを使う

幅広くデザインを学ぶことができ、
2年次で自分に合った専攻を
5つから選べるデザインの総合コース!

- グラフィックデザイナー
- Web(UI/UX)デザイナー
- アプリエンジニア
- 商品企画
- 映像クリエイター
- パッケージデザイナー
- 広告デザイナー
- イラストレーター
- ゲームプランナー
- グッズデザイナー
- フォトグラファー など



キャラクターを生み出す画力とともに、
デジタルイラスト、Live2D、CGなど
デジタルコンテンツについて学ぶコース!

- キャラクターデザイナー
- ゲームデザイナー
- UI/UXデザイナー
- モーションデザイナー
- 動画クリエイター
- アニメーションデザイナー など

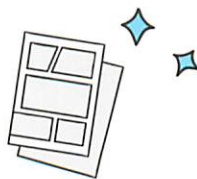


キャラクター
コンテンツ
特化!



画力向上徹底主義!
絵がうまくなりたい方に、
「画力」を伸ばすための
イラストレーション特化のコース

- アニメーター
- イラストレーター
- ゲームデザイナー
- キャラクターデザイナー
- マンガ家
- 挿絵作家 など



画力特化!



インテリアの基礎を学んでから
自分に合わせて3つの専攻から
選択できる、建築・インテリア業界を
目指したい方へのコース!

- インテリアデザイナー
- インテリアコーディネーター
- 建築士
- 家具職人
- 雑貨デザイナー
- ディスプレイデザイナー
- 住宅デザイナー
- 店舗設計
- 空間デザイナー
- 舞台大道具 など



専門学校では京都・滋賀で唯一の
ファッションが学べるコース!
服に関わる「つくる」ことから
「売る」ことまでをトータルに学べる!

- ファッションデザイナー
- パタンナー
- アパレル販売
- 服飾縫製
- 服飾プランナー
- ファッションコーディネーター
- 商品企画
- バイヤー など



「つくるのが好き」を仕事に!
さまざまなハンドメイドの技術を
学んでお店で販売!ものづくりが
好きな方のためのコース!

- アクセサリーデザイナー
- バッグデザイナー
- 鞆縫製職人
- ハンドメイド作家
- 雑貨販売
- 雑貨デザイナー など



製作技術
特化!



Q2. 京芸デの特長は何ですか？



A

「好きなこと」を「しごと」に。
あなたと社会を繋ぐ
3つの『社会実装プログラム』

社会実装プログラムとは？

実際の企業や自治体と連携し、商品を作成することや現場を経験することで、自身の学びと社会との繋がりを学生自身が見つけ、考えるための京芸デ独自のプログラム。

商品販売
教育

企業連携
授業

インターン
シップ



Q2. 京芸デの特長は何ですか？



社会実装プログラム

社会に出た時に役立つ企画力や実践力を、学生時代から身につけるための3つのプログラム。



P.09

商品販売教育

デザインの力を学ぶ

企画から販売までを一貫して行うことで、直接消費者からのニーズをつかみ自身の制作の改善と向上に活かします。



学生商品販売額

年間約 **270** 万円



P.11

企業連携授業

授業で「仕事」を知る

授業の中で常態的に企業連携課題に取り組み、より厳しい社会の視点を取り入れることで制作の精度を高めます。



年間実施案件

約 **30** 件



P.13

インターンシップ

「仕事」を経験する

社会や仕事について学ぶと共に自分と社会との繋がりを理解し、自身に合った仕事を見つけます。



受入れ先企業

150 社 全学生参加



Q2. 京芸デの特長は何ですか？



商品販売教育

デザインについて学ぶことはもちろん、それをどのように活かしていくか学生自身が考え、作り、経験を積む。京芸デが持つオリジナルショップobra(オブラ)ではデザインと社会の関わりを実践的に学ぶことができます。

つくる

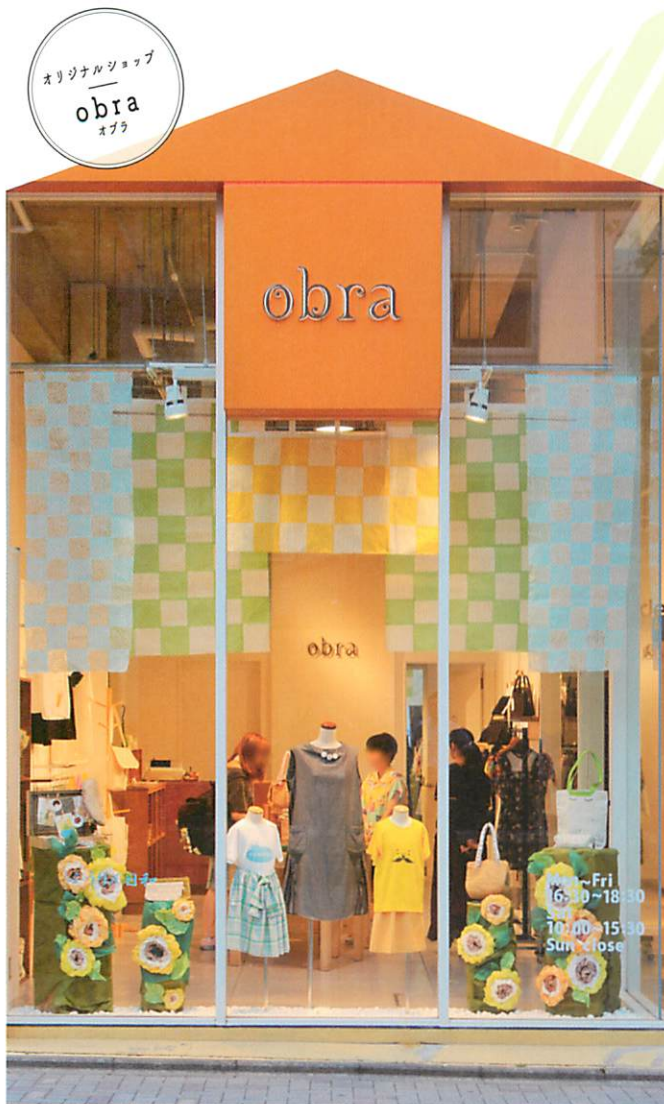
商品をつくる
技術を学ぶ

理解する

社会のニーズを
理解する

経験する

実際の「しごと」の
流れを経験できる



オリジナルショップ(オブラ)

obraとは？

商品を企画・制作し、運営や販売も行う京芸デ独自のショップ

Obra(オブラ)とは、学生自身が商品を企画・制作し、販売できる本校のオリジナルショップです。店舗運営も学生自身で行い、商品の企画・生産・販売までの流れを実践的に学びます。売上は全て学生たちに還元されます。



学生が全て企画・運営

学生が企画し、テーマに合わせて内装や商品制作など全ての運営を行います。



販売するのは作品

商品は全て学生の作品。価格設定やディスプレイも学生が自ら行います。



14万円 (6月) 2

20万円 (7月) 1

売上は学生に還元!

10 (1)



obra

学んだ技術を活かし 商品をつくる

普段の授業で学ぶ技術を活かし、学生自身が実際に販売する商品を企画、制作します。



obra

アピールできる 店の外観をつくる

多くの人に来店してもらえるよう、店頭のディスプレイをデザイン。学生同士で協力して制作します。



obra

効果的な 商品レイアウトを考える

デザインの知識を活かし、商品のレイアウトの仕方やアプローチ方法を考え、店づくりを行います。



さまざまなイベントにも出品・出店

開催イベントに合わせた制作・販売

学園キャンパス内ではさまざまな企画・催し物があり、そのイベントにあわせて学生作品の展示・販売などを行っています。



学生が制作した商品例

商品販売の様子

外部ショップやイベントでも出店・販売

学内だけではなく外部のショップや、各地で行われるイベントで商品を販売することも可能です。学校で培った企画力や商品力を活かし、自身の学びを深めます。



京都市内の
各イベントに出店

外部ショップにて商品を販売

obraでの経験を活かす

「学び」をその先の「しごと」へ活かす

自分たちが学んでいるデザインやものづくりの力が、社会でどのように活かされていくのかを実践的に学ぶことで、その先にある「しごと」への理解を深めます。また、その経験が将来に繋がっていきます。



企業への
プレゼンテーション



商品のプロモーション力を養う



パッケージ、広告、Webなど総合的な展開を意識した商品企画

Q2. 京芸デの特長は何ですか？



企業連携授業

これまでに京芸デはさまざまな自治体・企業から依頼を受け、たくさんの商品やイベントをデザインしてきました。ここではその一部をご紹介します。仕事を学生のうちから経験することで、実践力と社会性を身につけます。

社会と学ぶ

多くの授業が
企業と連携

社会と繋がる

必要とされる
商品を考える

社会に活かす

考えたアイデアを
社会に提案する

実績紹介

シェアハウスの リノベーションデザイン

京芸デ × フラットエージェンシー
(学生マンションプロジェクト)

それまであった既存の建物をデザインしなおすリノベーション。学生用のシェアハウスマンションを企画からデザイン、実作業まで行いました。



限定商品のパッケージデザイン

京芸デ × 聖護院八ッ橋

祇園甲部の舞踊公演「都をどり」にあわせた聖護院八ッ橋様の商品パッケージの企画・デザイン・プレゼンテーションを実施。2種類の商品が販売されました。



チョークアートによる店内装飾デザイン

京芸デ × 咖喱人(かりんちゅ)～淡路島カレー&CAFE～

神戸に新規オープンした淡路島カレー+カフェレストランの内装デザインとして、壁面チョークアートを実施。淡路島に関連するものやカレーをモチーフに、イラストとレタリング文字でデザインしました。



商品のラベルデザイン・キャラクターデザイン

京芸デ × ナカガワ食品株式会社

兵庫県明石市で製造されている3種類の地ビールのラベルをデザイン。明石天文台・明石の君・明石海峡大橋といった地元のランドマークからイメージを膨らませたキャラクターデザインを行い、3本セットと6本セットで販売されています。



新しい京都文化発信プロジェクト

京芸デ × イオンモール

イオンモール株式会社が主催するプロジェクトにて、「京都文化」をテーマに衣装デザイン、ファッションショーを実施しました。



東急ハンズでの実演販売

京芸デ × 東急ハンズ

東急ハンズにて自分たちの作った商品を販売すると共に、先方からのオーダーで3種類の実演販売も実施しました。



企業求人PR用 ウェブ向けコミック制作

京芸デ × 株式会社インター・ビュー

百貨店を主な取引先とするアパレル系派遣会社の求人PRとして、ウェブ向けのコミックスの制作を実施しました。



企業プロジェクト・コンペディション一覧(一部抜粋)

- 城陽市…公式リーフレット・ホームページデザイン
- (株)イケアジャパン(株)…雑誌を使ったコスチュームデザイン
- 京都サンガFC…ノベルティグッズデザイン
- (株)幸伸…NHK大河ドラマ ノベルティグッズ
- 山崎製パン(株)…新商品企画・パッケージデザイン・キャラクターデザイン
- (株)プライムワン…iPhoneケースデザイン
- (株)桜風舎…パンフレットデザイン
- 竹内美術店…ホームページデザイン
- 京都府警下鴨警察署…キャラクターデザイン
- (株)アップアンドカミング…ショップカード、コースター、ランチョンマットデザイン
- (株)キャリア総研…挿絵イラスト企画・制作
- 京都市環境局まちの美化推進事業団…ポスターデザイン
- 花山天文台…ポスター・フライヤーデザイン
- 京都市消防団…ポスター・リーフレットデザイン
- (有)情報ボックス…冊子表紙デザイン
- (株)八谷…ロゴマークデザイン
- 大洋厨房(株)…ブランドロゴマークデザイン
- (株)西利…商品販売ツール企画
- 日本中央競馬会 京都競馬場…イメージボードデザイン
- 京福電気鉄道(株)…駅構内イベントの企画・運営
- (株)リテールマネジメントプランニング…生活雑貨企画・制作
- (株)モダンパラダイス…ディスプレイデザイン・制作
- (株)フラットエージェンシー…シェアルームの内装デザイン・リノベーション
- (株)テイスト…ケーキ&カフェ ウインドウディスプレイ制作
- (株)イチバン・コーポレーション…Tシャツデザイン
- (株)京都工芸…タオルデザイン企画
- (株)大木工芸…アウトウェアの企画・制作
- (株)竹村…バッグ商品企画・制作

他多数



Q2. 京芸デの特長は何ですか？

Internship

インターンシップ

夏と春それぞれ15日間ずつ実施される全員参加の企業研修。
目指す業界・企業で仕事を体験して、自分をレベルアップさせよう。

業界を知る

希望に合わせて
研修先を紹介

職種をみる

目指す業界での
仕事を体験

就職に役立つ

そのまま内定の
可能性も

インターンシッププログラムの流れ

1年生 前期 / 1回目のインターンシップ

デザインの基礎を学ぶ

さまざまなデザインを学ぶ中で、自身の興味・関心のある分野を見つけます。



研修先を選ぶ

自分の興味・希望をもとに担任教員と共に決定していきます。

雑貨屋さんもいいな

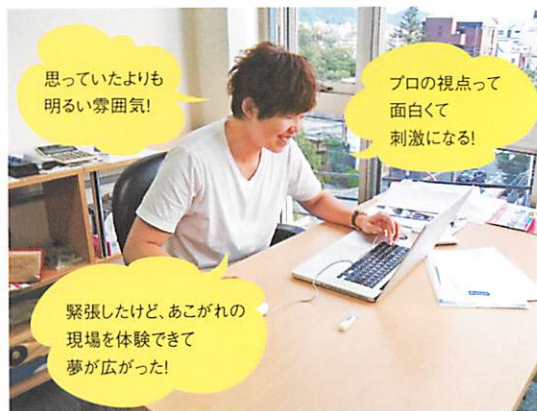
イラストも描きたいかも!

やっぱりデザイン業界?

私にはどんな企業が合うかな?



インターンシップで現場を体験!



思っていたよりも明るい雰囲気!

プロの視点って面白くて刺激になる!

緊張したけど、あこがれの現場を体験できて夢が広がった!

インターンシップ経験者インタビュー

幅広い仕事を体験し、挑戦の楽しさを知りました。

写真撮影とデザインを行うスタジオのインターンシップに参加しました。仕事内容は事務作業からデザインのお手伝い、商品の撮影、人物のスナップ撮影などさまざま。任された作業をこなすだけでなく、自分から声をかけて動く姿勢を意識したことで、幅広い仕事を体験させていただけたのだと思います。撮影現場では多くの人に出会い、自分の世界が広がりました。新しい環境に飛び込む楽しさも知ったので、今後も挑戦する姿勢を大切にしていきたいです。

新谷 未有さん (滋賀・八幡高校 出身)
ビジュアルデザインコース Webデザイン専攻

仕事のリアルさ
知れた!



ビジュアル
デザイン分野

LINE@



@nihonmura

インターンシップ先 実績分野(一部抜粋)

- | | | | | |
|--------------|--------------|--------------------|------------------|--------------------|
| ●商業広告デザイン | ●ゲーム制作 | ●伝統工芸品制作 | ●雑貨販売 | ●ファッションデザイン |
| ●広告代理店 | ●和風小物製造 | ●TV映像・企画制作 | ●環境ビジネス | ●ウェディングドレス企画・製造・販売 |
| ●パッケージの企画・製造 | ●おみやげ物の製造業 | ●画廊・ギャラリー | ●リノベーション企画 | ●ファッション雑貨工房 |
| ●WEB広告制作 | ●和雑貨卸業・小売業 | ●人形の和雑貨工芸品制作 | ●家具製造・家具販売 | ●化粧品・エステ関係 |
| ●HP制作 | ●フリーペーパー制作 | ●建築設計 | ●オーダー家具・キッチン製造販売 | ●テキスタイルコンバーター |
| ●写真撮影・編集 | ●総合印刷・企画営業制作 | ●インテリア・商業施設設計 | ●ディスプレイ木工 | ●トータルプライダル |
| ●総合印刷業 | ●和紙工芸品製造 | ●アンティーク・輸入雑貨小売業 | ●住宅施工管理 | ●アクセサリ販売 |
| ●イベント企画・展示 | ●携帯コンテンツ企画制作 | ●ショップデザイン・建築デザイン設計 | ●繊維製品卸 | ●きもの、帯のデザイン・製造・販売 |
| ●和本の製造 | ●動画撮影・編集 | ●プロダクト企画開発 | ●各種素材繊維染色・染加工 | ●レザークラフト製造 |
| ●画材・額縁販売 | ●ソフトウェア開発 | ●インテリアデザイン | ●オーダーメイド帽子販売 | ●バッグ製造 など |

1年生 後期 / 2回目のインターンシップ

インターンシップ先を調べる

1回目に経験した業界をもう一度受けることも、別の職業をみることもできるのが特徴。自身の関心や将来の夢を踏まえ、担任教員と一緒にインターンシップ先を決定していきます。

やっぱり好き! 同じ業界を体験

- 好きな分野に集中できる
- 経験を積むことで就職に役立つ



いろいろ見てみたい! 違う業界を体験

- 違いを知り比較ができる
- 幅広く経験を積むことができる



それぞれの経験を活かして...

- 自分の興味のあること、好きなことを実際の仕事を通して知ることができる!
- 今の自分に何が足りないかを客観的な目線で知ることができる!

インターンシップが内定につながることも!

インターンシップ経験者インタビュー

現場に飛び込んでみたことで、将来像が明確に。

自分が本当にやりたい仕事を見極めるため、建築デザイン事務所とグラフィックデザイン事務所のインターンシップに参加しました。建築デザイン事務所では、5階建の建物の模型づくりを担当。建築現場の作業工程なども教えていただき、仕事への関心が高まりました。グラフィックデザインの現場もとても勉強になりましたが、自分の将来像をより具体的にイメージできたのは建築デザインのほう。仕事を体験したおかげで、迷いなく就職活動ができました。

大瀨 緋時さん (京都・洛水高校 出身)
インテリアデザインコース コーディネート専攻

自分の将来がイメージできた!

インテリアデザイン分野



LINE@



@nihonmura

Q2. 京芸デの特長は何ですか？

Collabo-
ration

学園内コラボレーション

京都芸術デザイン専門学校×京都芸術大学×京都文化日本語学校の3校が
同じキャンパスで学ぶからこそできるコラボレーション

大学生・留学生・
専門学校生がみんなで
協力して制作！

共同プロジェクト

学園の全学生が参加できるデザイン
プロジェクトです。
一つのプロジェクトを3校の学生が
入り混じって、企業や自治体と連携し、
実際の仕事に取り組みます。



学園祭



学園祭も京都芸術大学と合同。
学生や地域の方との交流を通して、広い視野と
仲間との強い絆がつくられていきます。



「本物」を体験!



春秋座で行われた「都をどり」
(撮影:表恒匡)

学園で実施される展覧会やイベント

学園内ではプロの作家やデザイナー、アーティスト、学生たちの展覧会や、舞台・講演会といったさまざまなイベントが実施されており、学生たちは身近に「本物」に触れることができます。



ワンソース・マルチユースプロジェクト「君に届け展」
©椎名軽穂／集英社



ヴィンテージコレクションの展覧会
「The Authentics -eternal source of creativity-」

ウルトラファクトリー

瓜生山学園の全学生が使用できる共通工房。金属加工や樹脂成型、木材加工などさまざまな専門機材がそろいます。



クラブ・サークル



文化系、運動系クラブサークルも充実。授業とは違う形で、学生それぞれのセンスが活かされています。

- K-BOX(漫画研究部)
- うたぶ(合唱)
- サッカー部
- スキー部
- テニス部
- 瓜生山舞子連中
- ヌードデッサン部
- バスケットボール部
- バドミントン部
- 剣道部
- 卓球サークル
- 華道部
- 民族音楽研究部 京都.com
- 書道部
- バレーボール部
- 能楽部楽心会
- 弓道部
- 軽音部
- 古美術研究りっかりか
- 丈山会(長唄三味線)
- 写真部ネガポジ
- LEGO部
- 小猿の会(日舞)
- 太道部
- 茶道部
- 桃色女剣劇団
- 自転車部
- 陶芸部
- JAZZ研究会
- 野球部上終ボンパーズ
- 和太鼓恵
- 京都.com 他多数



Q3 卒業後の進路は？
 どのところに就職できますか？

A

幅広い希望に応える サポートがあるから 就職に強い。

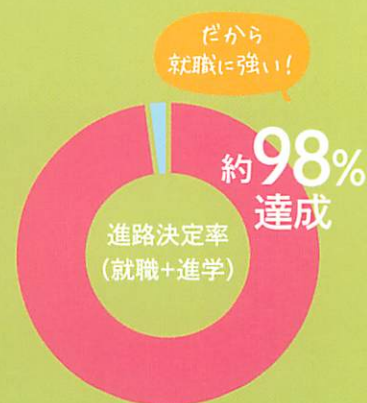
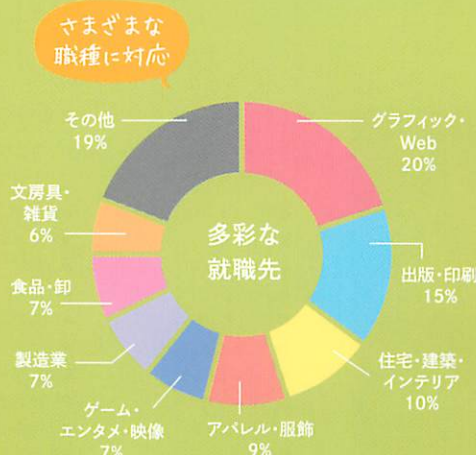
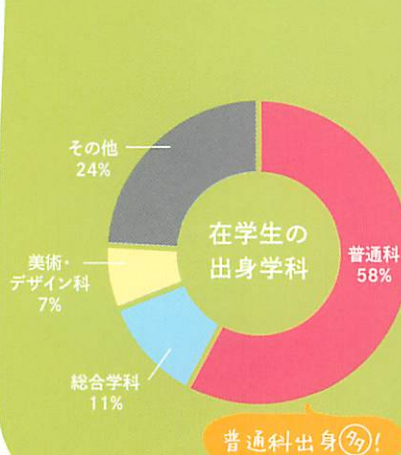
担任教員・就職スタッフ・就職カウンセラーが三位一体となって
 学生の目標や将来像に合わせて就職サポートを実施。
 幅広い希望に応え、全面的な支援を行います。

本当に就職できるの？という不安はつきもの。
 京芸デは就職に向けた
 多彩なプログラムを用意しています。

学校推薦

大学との
 合同
 企業説明会

企業連携
 展示会



Q3. 卒業後の進路は？



就職サポート

個々の目指す業界に向けて、担任と就職担当スタッフが個別にサポート。

オフマーがくる！

学校推薦

就職にも
学校推薦があります

担任と就職担当スタッフが一人ひとりの希望に合わせて、履歴書から技術面まで細かくサポートします。



年間求人件数

450件以上

企業連携展示会

企業と直接
交流できる場を設定

企業に学生がアプローチできる展示会を本校主催で実施。企業とのつながりをつくります。



参加企業

100社以上

就職イベント

合同企業説明会など
イベントが多数

実際に企業から説明を受けることができる企業説明会を毎年大学と合同開催しています。



10業種

70社以上

学内説明会

本校の学生のためだけの
学内企業説明会

毎週1社のペースで求人募集している企業を招待し、本校の学生の為だけに説明会を実施。就職活動を有利に進めることが可能です。



年間

50件以上

デザイン系で
就職するには？

デザインやものづくりを勉強し仕事にするには、ポートフォリオ(個人作品集)づくりがとても大切です。

デザイン系での就職のカギ ポートフォリオづくり

ポートフォリオとは自分の力を人に伝えるための個人作品集のこと。どんな作品を作っているのか、どんな能力があり、どんなソフトが使えるのかといった内容を1冊の本などにして仕上げます。



自分の作品をアピール



さまざまな形の
ポートフォリオ



ポートフォリオづくりの授業

どの作品を
入れようかな？



将来に向かって
サポート制度を
活用しよう！

就職までのステップ

目指す職業が決まっている方も、決まっていない方も、まずはデザインを学び、業界を知ることから始まります。
やりたいことは何か、向いていることは何かを探しながらあなた自身の夢を叶えるため、京芸デではサポートを行っています。

入学



しごとの現場を知る

インターンシップへ行く P13をCHECK!

デザインの現場で研修を受けるインターンシップ。自身の目指す業界について直接経験することができます。



授業

デザインの知識や技術を学ぶ



- さまざまなデザインを知る
- 専門性を高める
- 自分のやりたいことをみつける
- 自分の将来について考える
- しごとに必要なことを知る
- 業界について学ぶ

業界人講座・フィールドワーク

最前線の現場やそこで働くプロの話の直接聞くことができ、業界について学ぶ機会が多く設定されています。



最前線を知る!

主な就職内定実績(2019年度抜粋)

● 株式会社フィールド/メディアータルプロモーション/グラフィックデザイナー ● 株式会社大新社/求人媒体の発行・運営/デザイナー ● 株式会社南カイカイキキ/アートエージェンシー/DTPオペレーター ● 株式会社永昌堂印刷/総合印刷業/企画デザイン職 ● 株式会社GAINAX 京都/アニメーション制作/アニメーター ● 株式会社ウルクスヘブン/ゲーム企画・製作・開発・運営/デザイナー ● 株式会社GoHands/アニメーション制作/アニメーター ● 株式会社ライデンフィルム 京都スタジオ/アニメーション制作/アニメーター ● 株式会社マジックパス/アニメーション制作/作画担当 ● 株式会社ミナコーポレーション/スマホケース・雑貨等企画・開発・製造・販売/商品企画 ● 株式会社タクマデザイン/Web・グラフィック制作/Webデザイナー ● 株式会社ナツウェブ/Web制作/Webデザイナー ● 株式会社山二/ファンシー雑貨の企画・製造・OEM・卸販売/デザイナー ● 株式会社キューリー/セールスプロモーション・アウトソーシング/総合職 ● 株式会社富士包装紙器/印刷・紙器・高級化粧品の製造販売/企画営業 ● 株式会社アスカネット/遺影写真の加工・配信/Macオペレーター ● 株式会社プラスワン/ホームページ制作/Webデザイナー ● アド・アソシエイツ/イベント・フォーラムやセミナーの企画運営他/グラフィックデザイナー ● 株式会社竹野/壁紙・アルバム台紙製等の製造販売/デザイナー ● 株式会社京織(京都さぎの館)/着物レンタル/Webデザイナー ● 株式会社安住商事/総合雑貨卸売・小売販売/デザイナー ● 株式会社ウエスト/広告・Webデザイン/Webデザイナー ● 京都市音楽芸術文化振興財団/京都の文化芸術活動の振興/事務 ● 株式会社エイジェック/人材サービス業/ものづくり職 ● 株式会社コアフレーム/Webサイト制作/Webデザイナー ● 株式会社わかさ生活/サプリメント事業/総合職 ● コーホク印刷/印刷業/生産管理業務 ● リビングランドヘルス/インターネット通販/Webデザイナー ● 株式会社ササキデザインルーム/グラフィックデザイン/テレビ美術一般/デザイナー ● 株式会社サンエー・ピーディー/アパレルの企画・製造・販売/販売 ● 株式会社ヒューマンフォーラム/アパレル企画・製造・販売/販売 ● 株式会社ブットアップスタイル/選挙専門印刷物/Webデザイナー ● ギャグ・ワークス/企画・デザイン/企画制作 ● 株式会社アライバルクオリティ/クリエイティブエージェンシー/マークアップエンジニア ● KACCO DESIGN STUDIO/デザインスタジオ/グラフィックデザイナー ● 株式会社ワールドストアパートナーズ/婦人服・紳士服・子供服・服飾雑貨の販売及び店舗開発/販売 ● 株式会社エムハンド/Webサイト事業/Webデザイナー ● 株式会社メンバーズ/Web・デジタルマーケティング/Webデザイナー ● 株式会社佐々木商店/彩画・製造・卸/デザイナー ● 株式会社イング/アパレルの企画・製造・販売/接客販売 ● 株式会社プレーン・ボックス/デザイン制作/グラフィックデザイナー ● 株式会社アミダ/各種雑貨等の販売/チラシ/Webサイトの制作・スマホサイト制作/Webデザイナー ● 株式会社谷印刷所/印刷業/印刷オペレーター ● 株式会社アニバーサリードリーム/写真関連事業全般/フォトアシスタント

LINE@



就職相談を受ける

担任と個別相談をする

自分自身の希望や適性などを担任と話しながら将来について考えていきます。就職活動についての悩みや不安は一人で抱えずにどんどん相談しよう!

専門スタッフによる個別相談 就職カウンセリング

担任・就職スタッフとは別に外部から専門の就職カウンセラーのカウンセリングも受けることができます。履歴書やエントリーシートなどの書類の添削や面接練習なども可能です。



しごとを探す

就職サイトや 企業のHPなども活用!

P18をCHECK!

仕事内容を中心に勤務地・待遇などさまざまな条件を確認!

この辺は一般の就職活動と同じ!



● 学校推薦 ● 合同企業説明会 ● 学内説明会

書類選考・面接を受ける

ポートフォリオが 登場!

P18をCHECK!

履歴書などの書類やポートフォリオなどを準備します。

自分らしさを見せるため、相談しながら対策をとってこよう!



自分自身の 夢への第一歩!



内定者インタビューをCHECK!

● 株ア・ファクトリー/建築・店舗デザイン設計/施工/設計・デザイン ● 株メガ(メガグループ)/オフィスコンサルティング・デザイン・設計施工/設計・デザイン ● たつた舞台株/舞台装置の制作・搬入・搬出・転換/部署未定 ● 株ジャパンフーズ/冷凍食品卸売業/商品企画 ● 株イーゲル/プロモーション・映像制作/グラフィックデザイナー ● 株ジャパンニッソモ/広告の企画・制作/Webデザイナー ● 都スクリーン株/スクリーン印刷/DTPオペレーター ● 株D-REARIZE/家具・インテリア雑貨の製造及び販売/Webデザイナー ● 株TTM/人材サービス業/製造職 ● 南木次印刷/印刷・出版・デザイン/デザイン ● 株PCC/PC・関連商品販売/事務職 ● 株PAP/機械・設備設計/ソフトウェア開発/CADオペレーター ● 株アルプスビジネスサービス/人材サービス業/製造職 ● 京通株/ソフトウェア開発/部署未定 ● 株光製袋工業所/軟包装加工業/製造職 ● 株三和印刷/印刷・DTPデザイン/総合職 ● 西菱電気株/情報通信システム/販売職 ● 株アトム/飲食店等の経営/接客・販売職 ● 株インタビュー/アパレル業界人材紹介・派遣/販売職 ● 株森の里/展示会用木工製品の制作・取り付け/木工制作スタッフ ● センチュリー21株/住まいの京都/不動産仲介/部署未定 ● 京都烏丸丸不動産株/不動産業/部署未定 ● 株大兼工務店/住宅建設業/部署未定 ● 株CIAOLA/店舗設計施工/設計・施工管理 ● 株近創/内装の設計・施工/設計 ● モラブ阪神工業株/人材サービス/事務職 ● びわこホーム株/不動産仲介・管理/総合職 ● アパルトマンエージェンシー株/不動産賃貸・売買他/部署未定 ● 株崎山組/建設関連業/特殊機械オペレーター ● 株大滝工務店/建設関連業/設計アシスタント ● 株TS工建/建設関連業務/施工管理 ● 株BEYOND BORDERS/海外不動産検索ポータルサイト/国内外の不動産売買/部署未定 ● 株想伸建設/建設業/ハウスマネージャー ● 株ワールドコーポレーション/技術者アウトソーシング事業/プロジェクトマネージャー ● 株Crea./不動産の販売・仲介/デザイナー ● 茜建築コンサルタンツ株/建築積算/建築積算 ● 株エヌリンクス/営業アウトソーシング/不動産/営業職 ● 株メディアクラブ/製造・雑貨/縫製 ● 株ストライブインターナショナル/アパレルの企画・製造・販売/販売 ● 株シティヒル/アパレルの企画・製造・販売/総合職 ● 株ボックス/模型・人形の企画・製造・販売/営業 ● 株アズノウアス/婦人服・雑貨の企画・製造・卸・販売/販売 ● 株管我部/製造・靴/縫製 ● 株宝石堂/服飾雑貨・ジュエリー/販売 ● 桜こやげ・和装小物の小売/販売 ● 南アトリエカオル/ジュエリーの企画・製造・販売/販売 ● 革工房おおがき株/革製品の企画・製造・販売/製造 ● 株BANKANわものや/きもの・和雑貨の小売 ● 株サンアート/服飾・生活雑貨の企画・製造・卸/Web制作(販売促進) ● 株ジャヴァコーポレーション/アパレル・雑貨の企画・製造・販売/販売 ● 株アトリエYOU/アクセサリの企画・製造・販売

Q3. 卒業後の進路は？

Interview

内定者インタビュー

就職活動を経て内定をもらった先輩方に質問しました！

Webデザイナー



前向きな気持ちに
させてくれた、
先生のアドバイス

高嶋 瑠美さん
(京都・朱雀高校 出身)
ビジュアルデザインコース
グラフィックデザイン専攻
内定先 株式会社ナツウェブ

アニメーター



アニメーションの
制作から学び、
表現を広げたい

山田 有希さん
(京都・東横高校 出身)
コミックイラストコース
内定先 株式会社GAINAX京都

Q 就職活動の流れを教えてください

A 最初は求人情報サイトを使って企業を探していたのですが、なかなか自分に合いそうなところを見つけられませんでした。そこで別の方法を試してみようと思い、学内の企業説明会に参加。内定先の企業に出会うことができました。

Q 内定先の企業に入社を決めた理由は？

A 入社後のサポート体制がしっかりしていて、働きながらスキルアップできる点に魅力を感じたからです。

Q 就職活動中、最も役立ったことは？

A 担任の先生のアドバイスです。最初はどやって就職先を決めたいかわからず、クラスでも出遅れていました。でも先生が「自分に合う条件と照らし合わせて探してみたら？」「不安にならなくても大丈夫だよ」と温かい言葉をかけてくださったおかげで、気持ちが前向きに。積極的に就職活動を行えるようになりました。

Q 内定先の企業に入社を決めた理由は？

A もともとあまり動きのない絵を描いていたので、動く絵に興味をそそられてアニメ制作会社への入社を決めました。アニメーションでは動きや表情を表現したり、ひとつのものでもさまざまな角度から描いたりします。そこに挑戦することで、自分の思い描くイメージの幅を広げたいと思いました。

Q 就職活動中、最も役立ったことは？

A 学内の合同説明会に参加したことです。企業の方と実際にお話してみると、ホームページだけではわからなかったことも知ることができ、新たな発見がありました。自分のやりたいことを明確にするきっかけにもなったと思います。

Q 卒業後の目標を教えてください。

A 誰もが一度は絵を見たことがあり、名前を聞けば「この人か!」と言われるような存在になること。そこに到達するため、やりたいことを諦めずに貫き通します。

グラフィックデザイナー



先生の協力のおかげで
スムーズに
内定が決まりました

野川 翔太さん
(京都・京都両洋高校 出身)
ビジュアルデザインコース
グラフィックデザイン専攻
内定先 株式会社エーゲル

Q 就職活動の流れを教えてください。

A 最初は学内の企業説明会に積極的に参加することから始めました。内定先の企業を知ったきっかけは、学内の求人案内です。会社見学もさせていただき、職場の雰囲気を感じたうえで入社を決めました。

Q 就職活動中、最も役立ったことは？

A 京芸デの先生が全面的にサポートしてくださったことです。内定先の企業と昔からお付き合いがある先生が、僕のことを先方に紹介してくださいました。面談にまで立ち会っていただけなので、とても心強かったです。

Q 未来の後輩に向けて、アドバイスをお願いします。

A 京芸デは就職サポートが手厚いので、積極的に先生や就職スタッフ一人ですぐに大人に頼ること。また、企業から声をかけてもらえるもあるので、ぜひ作品を載せておくといいと思います。



内装の設計・デザイン

京芸デで学んだ
知識をベースに
経験を積みたい

角田 龍之承さん
(京都・木津高校 出身)

インテリアデザインコース
デザイン専攻
内定先 株式会社近創

Q 内定先の企業に入社を決めた理由は?

A 内定先の企業のことは、学内で開催された説明会で知りました。興味のある商業施設の設計やデザインの仕事に携われること、雰囲気がよく溶け込みやすそうだなと思ったことが入社を決めた理由です。

Q 卒業後の目標を教えてください。

A 京芸デではさまざまな建築デザインとCADの使い方を学んだので、就職先では建築士の資格を取得したいと思っています。経験を積んで、いずれは自分で会社を立ち上げるのが夢です。

Q 未来の後輩に向けて、アドバイスをお願いします。

A 萎縮している、自分自身のよさも作品の魅力も伝わりません。僕自身も、自信を持って振る舞ったことが内定につながったと思っています。自分らしく堂々たることを大切にしてください。

革カバン製作

一人前の靴職人として
たくさんのお客様を
笑顔にしたいです

笹田 あつみさん
(福井・敦賀気比高校 出身)

マイスターレッツコース
(ハンドメイドコース)

内定先 革工房おおがき
株式会社
(オリジナルレザーブランド HEDGE)

Q 就職活動の流れを教えてください。

A 京芸デではさまざまな製造技術を学びましたが、私がとくに好きになったのは鞆をつくることでした。そこで、関西にある鞆の工房をインターネットで検索。見つけた企業にはすべて応募し、説明会やインターンシップにも積極的に参加しました。

Q 就職活動中のアドバイスで役立ったことは?

A 家族に「お給料も大事だけど、働きやすくして勉強にもなるところが一番いいと思う」といわれたこと。この言葉を自分なりに考えて探したことで、納得できる就職先に出会うことができたと思っています。

Q 卒業後の目標を教えてください。

A お客様の要望に応じてどんな鞆でもつくれる、一人前の職人になるのが目標。そのために、これからたくさんのお客さまを学ぼうと思っています。ゆくゆくは自分のお店をもち、オーダーメイドサービスも提供できる楽しい空間を作りたいと思っています。

アパレル販売

自分に合う会社を
見つけるには
早めの行動が肝心

岡本 真歩さん
(滋賀・大津高校 出身)
ファッションクリエイトコース

内定先 株式会社ストライプ
インターナショナル

Q 就職活動の流れを教えてください。

A 学内で開催されるものをはじめ、たくさんのお客さまの会社説明会に参加して自分に合いそうな会社を探しました。内定先の企業に決めたのは、先輩社員の方々の話を聞いて仕事に対する姿勢に憧れたからです。

Q 就職活動中、最も役立ったことは?

A キャリア系の授業で、履歴書や自己PR文の書き方を学べたこと。また、面接に向けて自己分析の内容などをノートに細かく整理して書いておき、何を聞かれても大丈夫なように準備しておいたことも役立ちました。そのノートがあったからこそ、落ち着きをもち笑顔で面接に臨むことができたのだと思います。

Q 卒業後の目標を教えてください。

A お客様の気持ちを考えることができ、たくさんの人に慕われるライフバイザーになりたいです。

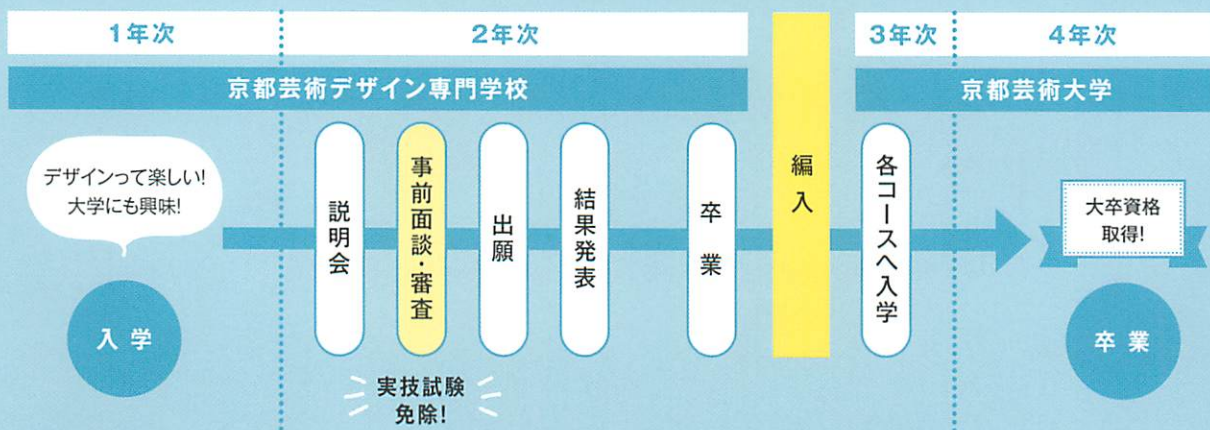
Q4. 京都芸術大学(旧名称:京都造形芸術大学)への編入学も可能って本当ですか？



A

進学サポート制度があります

本校では併設校である京都芸術大学への3年次編入支援があります。
併設校への編入のため、入学金や実技試験が免除などのメリットを活かした編入が可能となります。



編入生インタビュー

専門学校の授業や課題に積極的に取り組み編入に備えました

京芸デに入る前から京都芸術大学の授業に興味がありました。編入前は、どのようなことをすれば大学生と同じレベルになれるか先生に何度も相談にのってもらい、ポートフォリオの添削もしていただきました。ポートフォリオについては、大学のオープンキャンパスでも見てもらいました。専門学校での日々の授業にも意欲的に取り組み、課題や企業連携授業でも積極的に行動し、編入への準備をしていました。専門学校を卒業しているので建築士2級の受験資格があります。大学在学中に受験し合格を目指すことも含め、新しいことに積極的に挑戦していきたいと思っています。



孔 穂野香さん
(大阪・寝屋川高校 出身)

編入前 インテリアデザインコース
デザイン専攻

編入後 環境デザイン学科
建築・インテリア・
環境デザインコース



コース選択の流れ

専門学校で2年、大学で2年学べば、大卒資格が取得できます。
入学金や実技試験も免除に。

京芸 デ	1年次	ビジュアル デザインコース	キャラクター デザインコース	コミック イラストコース	インテリア デザインコース	ファッション クリエイティブコース	ハンドメイド コース
	2年次						

編入学

ポートフォリオ審査

京都芸術 大学	3年次	情報 デザイン学科	キャラクター デザイン学科	マンガ学科	環境 デザイン学科	空間演出 デザイン学科	プロダクト デザイン学科	美術工芸 学科
	4年次							

※京都芸術大学への編入学については、同分野のコースでの受験が可能です。なお、受験資格については本校の定める基準を満たされた方が対象となります。

※他大学への3年次編入学受験のサポートもしています。

※外国人留学生編入学をご希望される方は、一度お問い合わせください。

編入学のメリット

併設校であることを活かし、京都芸術大学への編入学にはさまざまなメリットがあります。
専門学校に入学後、もう一度進路選択できる機会がある。それが本校の魅力の一つです。

1 入学金免除

本校からの編入学の場合は入学金
20万円が免除されます。

2 実技試験免除

編入学での入学審査は面談・ポ
ートフォリオ(個人作品集)審査のみ。
実技試験が免除されます。

3 本校の単位を 大学で認定

3年次編入学制度を利用する場
合は、本校で取得した全ての単位
が大学単位として認定されます。

4 カリキュラム提携

教員の交流やカリキュラムの連携
を図っていますので、編入学後の
学習がスムーズに進められます。

特別指定校推薦制度

2021
NEW!

通常の編入学制度とは別に、本校での1年次の成績・出席日数などの評価が選出基準を満たしている学生が、推薦枠を得て京都芸術大学に編入できる特別な制度です。専門学校での勉強を頑張ることで、京都芸術大学へ進学できるチャンスが広がります。

選出基準

出席率
90%以上

+

所属コースの成績
上位 5%以上

推薦者
選考

特別指定校推薦枠のあるコース

情報デザイン学科

マンガ学科

環境デザイン学科

キャラクターデザイン学科

空間演出デザイン学科

※学校法人瓜生山学園「京都芸術大学」は、2020年4月1日に、学校法人瓜生山学園「京都造形芸術大学」から名称を変更いたしました。



Q5。

キャンパスや施設は
大学と共有して使えるんですか？



A

すべてを共有しているから
充実した環境で学べます。

高度な専門知識を習得するためには、
充実した設備と制作に集中できる環境が重要。
京芸デでは京都芸術大学・京都文化日本語学校とも連携し、
学びの幅をさらに広げています。



秀徳館・ギャラリー

京都芸術デザイン専門学校の校舎の一つである「秀徳館」の1階ギャラリーには各コースの学生作品や企業連携商品など活動の一部が展示され、誰でも自由に見ることができ、訪れる人々を楽しませてくれます。



Q5. キャンパスや施設は
大学と共有して使えるんですか？

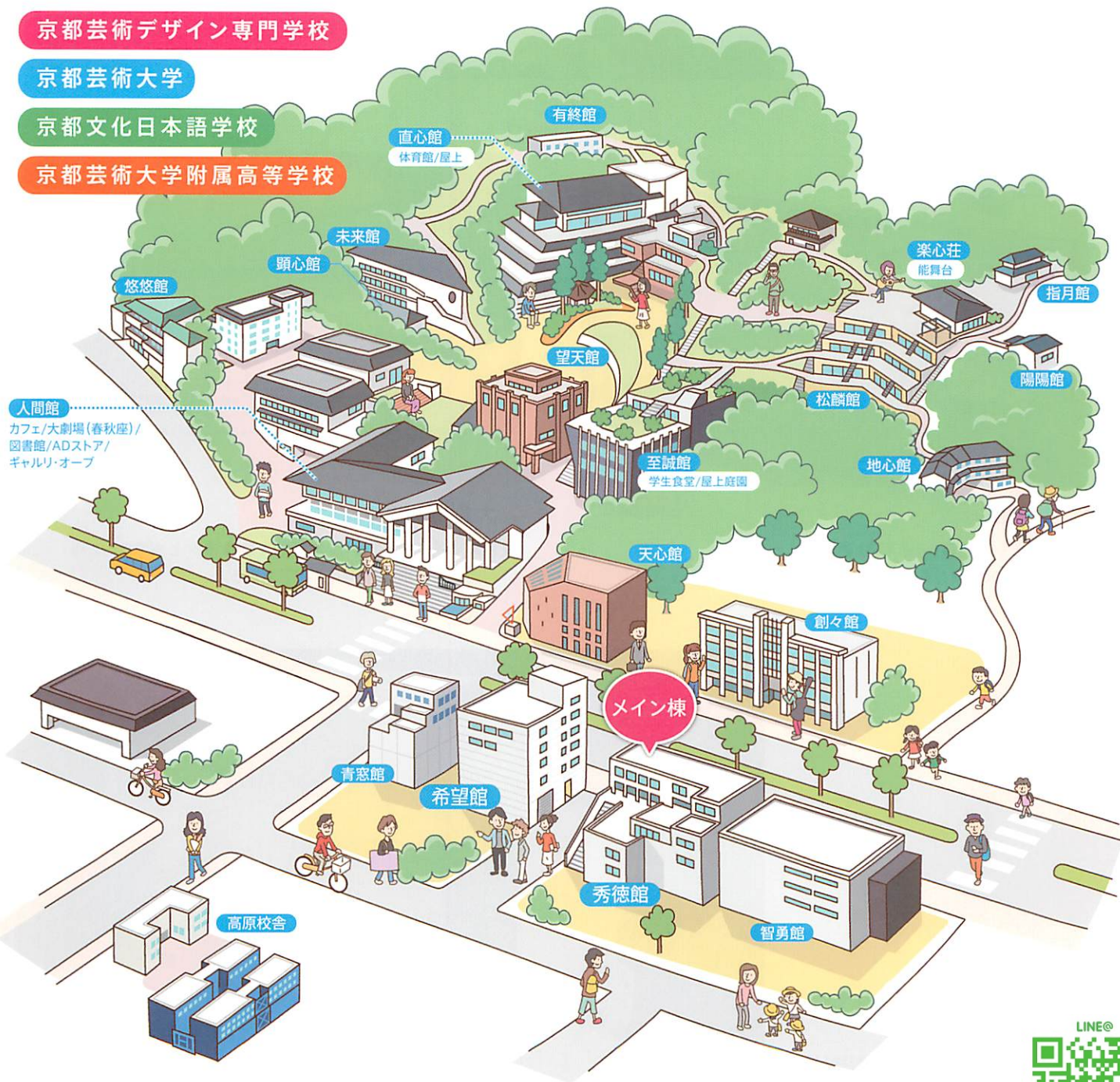


学園 キャンパスMAP

学園には全ての学生が使用できる、さまざまな施設や人気スポットがあります。

併設校である京都芸術大学とキャンパスを共有しているの
で、大学と同様の充実した施設で学べます。

- 京都芸術デザイン専門学校
- 京都芸術大学
- 京都文化日本語学校
- 京都芸術大学附属高等学校





◀ ADストア

学校施設内にある画材店。さまざまな画材からイラストソフトなど、デジタルツールまでそろろう。



▲ 図書館

約11万冊もの書籍をそろえ、映画やアニメのDVDなどのメディア資料も充実。



▲ 大劇場(春秋座)

観客席や花道などを設け、本格的な歌舞伎が上演できる劇場。特別授業や卒業式などもここで行われる。



高原キャンパス ▶
(撮影スタジオ)

写真や映像の撮影機材がそろった専用スタジオ。





▲ 学生食堂

建築家、隈研吾さんデザインの食堂。ボリューム満点でリーズナブルなメニューがたくさん。



▲ カフェ

ブレイクタイムに人気のカフェ。プロジェクトの打ち合わせなどにも使用する。



▲ 体育館

予約をすれば、誰でも使用できる体育館。主にサークル活動や学内イベントなどで使用。



個人では手に入れにくい
道具や機材もそろっている、
ものづくりの強い味方!



◀ 工房

ものづくりを行うための機材や
設備が充実した工房。



▲ 映像ホール

映像資料を使った授業や映画の観賞会などで
使用できるホール。



▲ ギャラリー(ギャラリー・オーブ)

学生作品展や外部のプロの作品展など、定期的
に展示が行われている。



▲ 松麟館屋上

能舞台もある見晴らしのいい場所。息
所として、学生からは密かな人気スポ



Q6.

入学から卒業までの
年間のスケジュールは
どんな感じですか？



A

イベントもた

一年を通じて、イベントが満載の京芸デ。
仲間や先生と切磋琢磨するひと時や楽

入学

前期



ドキドキが
すごい...



まずは
学校に
慣れよう！

▲オリエンテーション



行く先は
相談して決めます！
ワクワクするー！

▲インターンシップ(夏)

前期
試験

4

6

7

8

9



▲KIDプログラム

専門学校での勉強が
しやすくなる
導入プログラムです
※オリジナルだよ！

ついていけるか
不安...



▲前期授業開始！

友だちも
できた！



▲obra OPEN!



学園祭

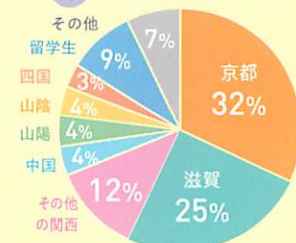


時間割

	月	火	水	木	金	土	日
1時間目	9:00-10:20					開館 (通常授業なし)	閉館
2時間目	10:40-12:00						
昼休み	12:00-13:10	昼休み					
3時間目	13:10-14:30						
4時間目	14:50-16:10						
5時間目	16:30-17:50						

京芸デSTUDENT DATA

Q 出身地を教えてください！



全国各地から
集まる！



【その他】
四国、北陸
関東・甲信

LINE@



@nihonmura

日本村

くさん!年間スケジュール

社会に踏み出す力を付けるまでの大切な2年間。

しく共同作業に取り組む瞬間、時には一人で作品に向き合う時間が、学生たちを大きく成長させていきます。

後期



正確には
9月下旬から!

だいぶ
慣れてきたぞー!

後期授業開始!

1年生



▲進級制作

企業の方も
見に来ます

CHECK!



▲企業連携展

2年生



▲インターンシップ(春)



▲合同企業説明会(全員参加)

10

11

12

1

2

3

1年生は
春休み

全コースで
20万円以上の
売り上げ!!



▲Xmasパーティ

楽しもう!

学校休館

冬休み

後期試験

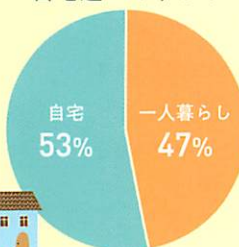


▲卒業記念パーティー

卒業

2年間はやい!
皆ありがとう!

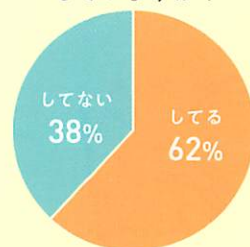
Q 一人暮らしですか?
自宅通いですか?



本校ある「左京区」は
大学等の学校密集地の
学生マンションの数が
種数はたくさん!

本校の学生の
平均家賃は
4~5万くらい

Q アルバイトは
していますか?



学校の近くにも
たくさんあるよ

Q どんな
アルバイトですか?

- デザイン系
- コンビニ
- 飲食店
- カフェ
- 販売
- 内定先



Q7. 学費が心配なのですが…。



A

学費や免除制度をチェック!

入学をサポートするさまざまな学費免除制度や奨学金制度があります。

学費内訳…前納・分納制度を整備しています

●クリエイティブデザイン学科(2年制・全コース)

入学金	授業料	入学時教材費(予定)*	自治会費・学生厚生費 学生災害障害保険料	2年間 合計
150,000円 入学金 免除制度 あり	1年次 1,200,000円 2年次 1,200,000円	ビジュアル デザインコース 20,000円 キャラクター デザインコース 30,000円 コミックイラストコース 30,000円 インテリア デザインコース 70,000円 ※1 ファッション クリエイティブコース 60,000円 ハンドメイドコース 80,000円	11,610円 卒業関係費 ※2年次 15,000円	2,446,610円~ ※入学金免除適用時 教材費などコースによって異なります。 別途下記PCが必要なコースがあります。

・教材費は変動する場合や1年次後期、2年次から別途必要になる場合があります。
・資格取得のための費用が別途必要になる場合があります。
※1 デザイン専攻のみ、コーディネート専攻、雑貨・家具専攻は30,000円程度を予定しています。

●ノート型パソコン

- ▶ ビジュアルデザインコースは、Macbook、デザインソフトなど一式(250,000円程度)
- ▶ キャラクターデザインコースは、現在調整中です。(250,000円程度を予定)
- ▶ コミックイラストコース、インテリアデザインコースは、WindowsノートPC、デザインソフトなど一式(200,000円程度)
- ▶ ファッションクリエイティブコース、ハンドメイドコースは、WindowsノートPC、デザインソフトなど一式(180,000円程度)

学費免除…条件に応じて学費の一部を免除

●入学金免除特待生(専願入学者のみ)

入学金15万円を免除! 定員制限なし!

オープンキャンパスなど京芸デのイベントに参加された方にポイントを進呈。イベント参加ごとにポイントが加算され合計5ポイント以上で入学金15万円を全額免除!

※ 修学支援新制度による免除を受けられる方はそちらが優先されます。



●京芸デ特待生

2年間で最大45万円の給付が受けられる!

1. 新入生対象特待生 30万円の奨学金を給付
○対象者/合格者を対象とした特待生試験を受験し、選抜された者
2. 在校生対象特待生 15万円の奨学金を給付
○対象者/1年次の出席日数・成績が優れている者

LINE@





国の奨学金制度

2021 NEW! 高等教育の修学支援新制度

修学支援新制度
認定校です

文部科学省の定める非課税世帯とそれに準ずる世帯の学生を対象に、本校で学ぶにあたり下記の支援が実施されます。

【京都芸術デザイン専門学校の場合】

修学支援項目	① 授業料・入学金の減免額(最大)		② 給付型奨学金の給付額 年額合計(最大)	①+② 2年間の 支援額合計(最大)
	入学金	授業料		
自宅通学	全額免除	約59万円	約46万円	約225万円
自宅外通学			約91万円	約315万円

※世帯年収によって金額の上限が変わります。詳細は文部科学省HP「高等教育の修学支援新制度」をご確認ください
※いずれも本人による日本学生支援機構への申請、並びに入学時の本校への申請が必要です。

● 日本学生支援機構奨学金

月々定額の貸与を
受けるならコチラ!

日本学生支援機構の奨学金のお申し込みは、在学する学校を通して行います。入学する前に予約する「予約採用」と入学後に申し込む「在学採用」の制度がありますので、在学する学校の奨学金窓口にご相談ください。

第一種奨学金

利息	無利息
貸与月額	自宅通学: 2万円・3万円・4万円(最高月額5.3万円) 自宅外通学: 2万円・3万円・4万円(最高月額6万円)
対象者	特に優れた学生及び生徒で、経済的理由により著しく修学が困難な人。
学力基準	高等学校の1年から申込時までの成績の平均値3.5以上の人または、同水準の学力をもつ人。
返済期間	貸与終了(卒業)後、6ヵ月経過後から、返済が始まります。最長20年以内に返還。

第二種奨学金

利息	在学中は無利息、卒業後3%を上限とする利息つき
貸与月額	2万~12万(1万円単位)
対象者	経済的理由により修学が困難な人。 第一種よりゆるやかな基準によって選考されます。
学力基準	高等学校などにおける成績が平均水準以上の者。
返済期間	貸与終了(卒業)後、6ヵ月経過後から、返済が始まります。最長20年以内に返還。

※2020年3月現在

教育ローン

学費や教材費など全額一括で
貸与を受けるならコチラ!

● 国の教育ローン: 日本政策金融公庫

日本政策金融公庫は政府系金融機関です。お手続きは、お近くの金融機関で行うことができます。

対象者	入学者本人またはその保護者	利率	金利1.66%(母子・父子家庭または世帯年収(所得)200万円(122万円)以内の場合1.26%) ※2020年3月現在 ※利率は一般的に「国の教育ローン」の方が有利です。 貸付についてさまざまな制度があり、審査期間も長い場合があります。 詳細は各問い合わせ先の金融機関にご相談ください。
融資額	学生・生徒一人につき350万円以内		
返済期間	15年以内(交通遺児家庭または母子・父子家庭または世帯年収(所得)200万円(122万円)以内の方は18年以内)	【返済シミュレーション】 下記のURLより毎月の返済額などを試算することができます。返済の目安にご利用ください https://www.jfc.go.jp/n/finance/ippan/sim.html	

詳しくは、「募集要項2021」p11~12をご確認



Q8. どの入試を受けたいですか？



A

京芸デには5+1の 多彩な入学制度があります

6つの中から、あなたに合う入学制度を選んでください。
迷ったり悩んだ時にはイベントでの相談会や説明会を活用しましょう

自己アピール
AO入学
[専願]

推薦入学
[専願]

指定校
推薦入学
[専願]

外国人留学生
入学(国内)

一般入学
[併願希望者]



2021
NEW!

京都芸術大学
併願制度

入試について知りたい!

学校のことを知りたい!

という方は

A イベントに参加し、説明会で話を聞く

B 特別相談会に申し込み、相談する

自分に合う方法を
WebでCHECK!



入学制度一覽

人それぞれ思いや事情は異なります。どれが自分に合うか見比べてみましょう。

特徴

あなたはどのタイプ？

専願	自己アピールAO入学 <エントリー期間> 6月1日(月)～9月19日(土)	<ul style="list-style-type: none"> ●最も時期が早い入試 ●面談審査(成績・出席日数等を見ません)のみ ●選考料20,000円が免除 	<input type="checkbox"/> 早めに志望校を決めることができた <input type="checkbox"/> 入学準備を早めにした <input type="checkbox"/> 意欲を評価してほしい
	推薦入学 (自己推薦/学校推薦) <出願期間> 10月1日(木)～3月22日(月)	<ul style="list-style-type: none"> ●10月以降に専願で受験する方向けの入試 ●学校推薦書、または志望理由書の書類審査 ●選考料20,000円が必要 	<input type="checkbox"/> 10月以降に本校のみを受験する予定 <input type="checkbox"/> AOや指定校で受験する予定がない <input type="checkbox"/> 選考料の有無は気にしない
	指定校推薦入学 <出願期間> 10月1日(木)～10月31日(土)	<ul style="list-style-type: none"> ●指定校として選ばれた高校在籍者の方が受験できる ●推薦者を選ぶ方法は高校によって確認 ●選考料20,000円と入学金150,000円が免除 	<input type="checkbox"/> 本校を志望校に決めている <input type="checkbox"/> 通っている高校に指定校推薦枠がある <input type="checkbox"/> 高校の成績等で指定校推薦枠を確保できそう
	外国人留学生入学 <出願期間> 10月1日(木)～2月20日(土)	<ul style="list-style-type: none"> ●日本国籍を持っていない方向けの入試 ●日本語能力を確認する面接・作文試験がある審査 ●専用の願書や書類、選考料20,000円が必要 	<input type="checkbox"/> 外国籍である <input type="checkbox"/> 日本国内に居住している留学生 (国外居住の方はお問い合わせください)
国内在留者	外国人留学生入学 <出願期間> 10月1日(木)～2月20日(土)	<ul style="list-style-type: none"> ●日本国籍を持っていない方向けの入試 ●日本語能力を確認する面接・作文試験がある審査 ●専用の願書や書類、選考料20,000円が必要 	<input type="checkbox"/> 外国籍である <input type="checkbox"/> 日本国内に居住している留学生 (国外居住の方はお問い合わせください)
併願	一般入学 <出願期間> 10月1日(木)～3月17日(水)	<ul style="list-style-type: none"> ●本校以外に他の学校を受験する方向けの入試 ●志望理由書、調査書などの書類審査と面談にて審査 ●選考料20,000円が必要、入学金免除特待生適用不可 	<input type="checkbox"/> 本校と並行して他校も受験するつもり <input type="checkbox"/> 京都芸術大学を受験中で、本校からの編入学も視野に入れている

併願	2021 NEW! 京都芸術大学併願制度入学 <出願期間> 京都芸術大学科目選択型選抜I期II期日程に準じる	<ul style="list-style-type: none"> ●京都芸術大学の科目選択型選抜I期II期を受験する際に本校を併願にて受験することができる ●京都芸術大学の出願書類、受験料のみで受験できる 	<input type="checkbox"/> 京都芸術大学の科目選択型選抜I期II期を受験する予定がある <input type="checkbox"/> 京都芸術大学以外を受験中で、本校からの大学編入学も視野に入れている
----	--	--	--

まずは体験してみたい!
雰囲気をもてみたい!



各種イベントの詳細・申込みはコチラ

遠方なので頻繁に参加できない方は出張体験講座&進学相談会もCHECK!

- 岡山
- 松山
- 鳥取
- 米子
- 福井
- 豊岡
- 富山
- 舞鶴

体験講座や相談が受けられる!

オープンキャンパスなどイベント情報は同封のオープンキャンパスBOOKをチェック!

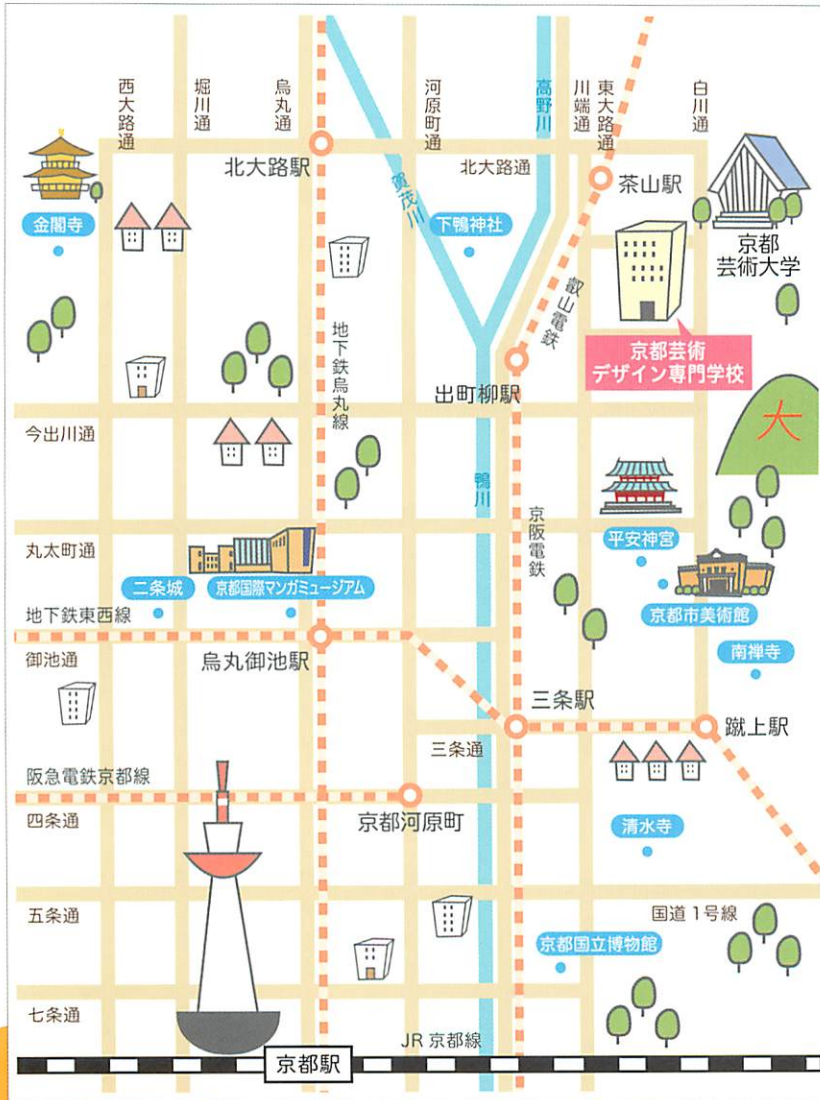


LINE@



@nihonmura

京芸デ 周辺MAP・アクセス



あなたはどこから？裏技アクセス！

学校の最寄駅



- 市バス 5 3 204 系統
「上終町 京都造形芸大前」徒歩1分
- 叡山電鉄
「茶山」駅下車 徒歩7分

京都駅から

- 早 地下鉄に乗換え「丸太町」駅下車 → 市バス「烏丸丸太町」から 204 に乗換え
- 赤 市バス「京都駅前」から 5 に乗換え

滋賀から

- 早 JR「山科」駅下車 → 地下鉄に乗換え「東山」駅下車 → 市バス「東山三条」から 5 に乗換え
- 赤 JR「京都」駅下車 → 市バス「京都駅」から 5 に乗換え

京都府北部から

- 早 JR「円町」駅下車 → 市バス「西ノ京円町」Bのりばから 204 に乗換え
- 赤

京阪沿線から

- 赤 京阪「出町柳」駅下車 → 市バス「出町柳駅前」から 5 に乗換え
または 叡山電鉄に乗換え「茶山」駅下車徒歩7分

阪急沿線から

- 赤 「烏丸」駅下車 → 市バス「四条烏丸」から市バス 5 に乗換え
「京都河原町」駅下車 → 市バス「四条河原町」から市バス 5 に乗換え
※市バス 5 系統は「百万遍・上終町京都造形芸大行き」にお乗り下さい

近鉄沿線から

- A 「竹田」駅で地下鉄に乗換え「丸太町」駅下車 → 市バス「烏丸丸太町」から 204 に乗換え
- B 「近鉄丹波駅」で京阪に乗換え「出町柳」駅下車 → 市バス「出町柳駅前」から 5 に乗換え
または 叡山電鉄に乗換え「茶山」駅下車徒歩7分



学校法人 瓜生山学園
京都芸術デザイン専門学校

2020年4月 発行 ●電話:075-722-9231 (代表) 0120-00-9231 (フリーダイヤル)

